



Instituto Técnico Agropecuario Juan Frío
Aprobado oficialmente mediante Resolución 006916 del 7 de noviembre 2023
DANE 254874000967 NIT 807001331-5

"Sembramos semillas de esperanza"

ANÁLISIS PRUEBAS INTERNAS Y EXTERNAS

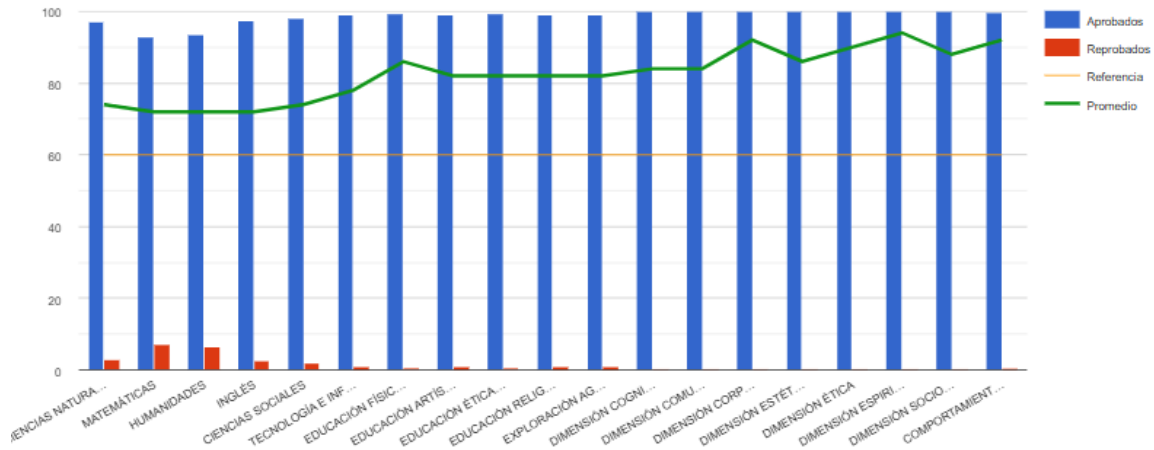
INSTITUTO TÉCNICO AGROPECUARIO JUAN FRÍO



2025



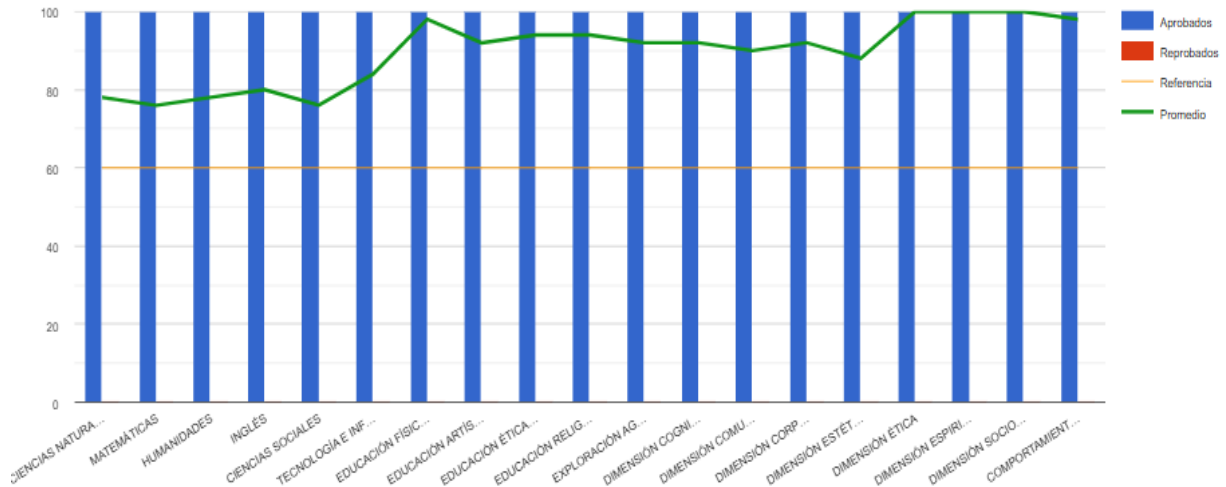
ANÁLISIS PRUEBAS INTERNAS PRIMARIA SEDE ITA JUANFRIO



Áreas	Aprobados	Reprobados	Promedio
CIENCIAS NATURALES Y EDUCACIÓN AMBIENTAL	190 de 196 - 96,94%	6 - 3,06%	3,7
MATEMÁTICAS	182 de 196 - 92,86%	14 - 7,14%	3,6
HUMANIDADES	183 de 196 - 93,37%	13 - 6,63%	3,6
INGLÉS	191 de 196 - 97,45%	5 - 2,55%	3,6
CIENCIAS SOCIALES	192 de 196 - 97,96%	4 - 2,04%	3,7
TECNOLOGÍA E INFORMÁTICA	194 de 196 - 98,98%	2 - 1,02%	3,9
EDUCACIÓN FÍSICA RECREACIÓN Y DEPORTES	195 de 196 - 99,49%	1 - 0,51%	4,3
EDUCACIÓN ARTÍSTICA Y CULTURAL	194 de 196 - 98,98%	2 - 1,02%	4,1
EDUCACIÓN ÉTICA Y VALORES HUMANOS	195 de 196 - 99,49%	1 - 0,51%	4,1
EDUCACIÓN RELIGIOSA	194 de 196 - 98,98%	2 - 1,02%	4,1
EXPLORACIÓN AGROPECUARIA	194 de 196 - 98,98%	2 - 1,02%	4,1
DIMENSIÓN COGNITIVA	21 de 21 - 100%	0 - 0%	4,2
DIMENSIÓN COMUNICATIVA	21 de 21 - 100%	0 - 0%	4,2
DIMENSIÓN CORPORAL	21 de 21 - 100%	0 - 0%	4,6
DIMENSIÓN ESTÉTICA	21 de 21 - 100%	0 - 0%	4,3
DIMENSIÓN ÉTICA	21 de 21 - 100%	0 - 0%	4,5



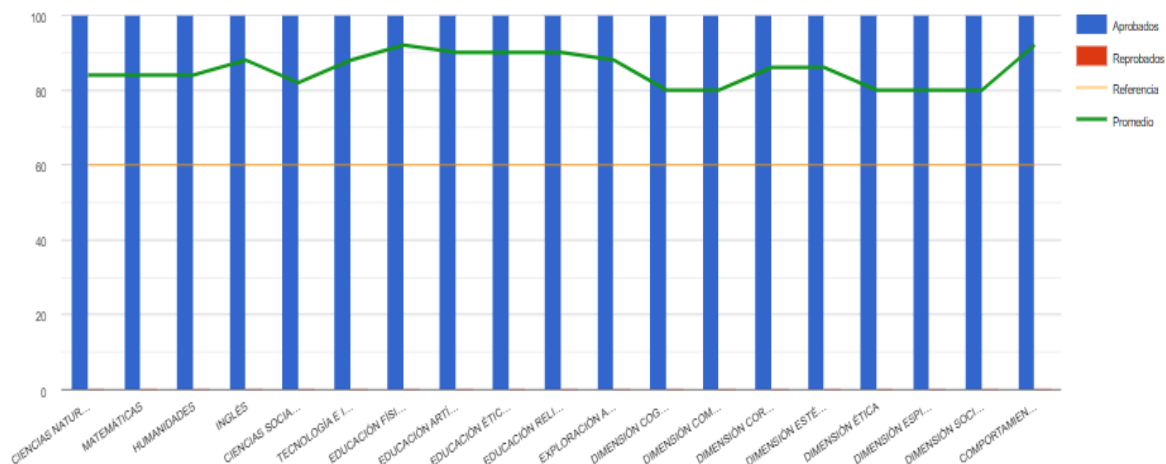
ANÁLISIS PRUEBAS INTERNAS PRIMARIA SEDE PALOGORDO NORTE



Áreas	Aprobados	Reprobados	Promedio
CIENCIAS NATURALES Y EDUCACIÓN AMBIENTAL	8 de 8 - 100%	0 - 0%	3,9
MATEMÁTICAS	8 de 8 - 100%	0 - 0%	3,8
HUMANIDADES	8 de 8 - 100%	0 - 0%	3,9
INGLÉS	8 de 8 - 100%	0 - 0%	4
CIENCIAS SOCIALES	8 de 8 - 100%	0 - 0%	3,8
TECNOLOGÍA E INFORMÁTICA	8 de 8 - 100%	0 - 0%	4,2
EDUCACIÓN FÍSICA RECREACIÓN Y DEPORTES	8 de 8 - 100%	0 - 0%	4,9
EDUCACIÓN ARTÍSTICA Y CULTURAL	8 de 8 - 100%	0 - 0%	4,6
EDUCACIÓN ÉTICA Y VALORES HUMANOS	8 de 8 - 100%	0 - 0%	4,7
EDUCACIÓN RELIGIOSA	8 de 8 - 100%	0 - 0%	4,7
EXPLORACIÓN AGROPECUARIA	8 de 8 - 100%	0 - 0%	4,6
DIMENSIÓN COGNITIVA	2 de 2 - 100%	0 - 0%	4,6
DIMENSIÓN COMUNICATIVA	2 de 2 - 100%	0 - 0%	4,5
DIMENSIÓN CORPORAL	2 de 2 - 100%	0 - 0%	4,6
DIMENSIÓN ESTÉTICA	2 de 2 - 100%	0 - 0%	4,4
DIMENSIÓN ÉTICA	2 de 2 - 100%	0 - 0%	5
DIMENSIÓN ESPIRITUAL	2 de 2 - 100%	0 - 0%	5
DIMENSIÓN SOCIOAFECTIVA	2 de 2 - 100%	0 - 0%	5
COMPORTAMIENTO SOCIAL	10 de 10 - 100%	0 - 0%	4,9



ANÁLISIS PRUEBAS INTERNAS PRIMARIA SEDE PALOGORDO SUR



Áreas	Aprobados	Reprobados	Promedio
CIENCIAS NATURALES Y EDUCACIÓN AMBIENTAL	5 de 5 - 100%	0 - 0%	4,2
MATEMÁTICAS	5 de 5 - 100%	0 - 0%	4,2
HUMANIDADES	5 de 5 - 100%	0 - 0%	4,2
INGLÉS	5 de 5 - 100%	0 - 0%	4,4
CIENCIAS SOCIALES	5 de 5 - 100%	0 - 0%	4,1
TECNOLOGÍA E INFORMÁTICA	5 de 5 - 100%	0 - 0%	4,4
EDUCACIÓN FÍSICA RECREACIÓN Y DEPORTES	5 de 5 - 100%	0 - 0%	4,6
EDUCACIÓN ARTÍSTICA Y CULTURAL	5 de 5 - 100%	0 - 0%	4,5
EDUCACIÓN ÉTICA Y VALORES HUMANOS	5 de 5 - 100%	0 - 0%	4,5
EDUCACIÓN RELIGIOSA	5 de 5 - 100%	0 - 0%	4,5
EXPLORACIÓN AGROPECUARIA	5 de 5 - 100%	0 - 0%	4,4
DIMENSIÓN COGNITIVA	1 de 1 - 100%	0 - 0%	4
DIMENSIÓN COMUNICATIVA	1 de 1 - 100%	0 - 0%	4
DIMENSIÓN CORPORAL	1 de 1 - 100%	0 - 0%	4,3
DIMENSIÓN ESTÉTICA	1 de 1 - 100%	0 - 0%	4,3
DIMENSIÓN ÉTICA	1 de 1 - 100%	0 - 0%	4
DIMENSIÓN ESPIRITUAL	1 de 1 - 100%	0 - 0%	4
DIMENSIÓN SOCIOAFECTIVA	1 de 1 - 100%	0 - 0%	4
COMPORTAMIENTO SOCIAL	6 de 6 - 100%	0 - 0%	4,6



ANÁLISIS:

Existe una diferencia marcada en la tasa de éxito académico entre las sedes:

Sedes con 100% de éxito: Tanto Palo gordo Norte como Palo gordo Sur alcanzaron el 100% de aprobación en todas las áreas y dimensiones evaluadas.

Sede con áreas críticas: ITA Juan Frío es la única sede que presenta estudiantes reprobados. El área más afectada es Matemáticas, con un 7,14% de reprobación (14 estudiantes), seguida de Humanidades con un 6,63% (13 estudiantes).

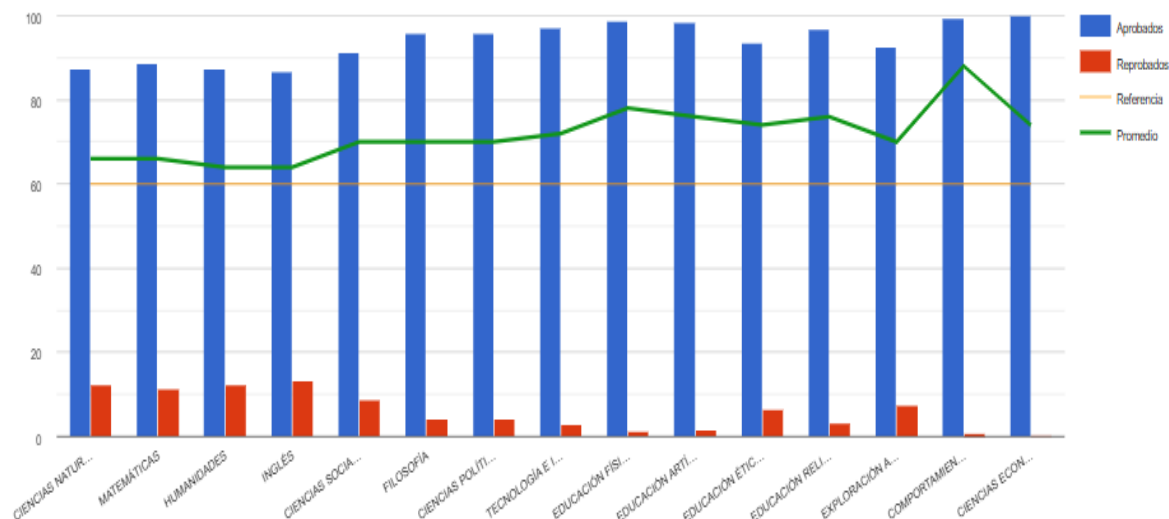
2. Rendimiento Académico (Promedios)

A nivel de calificaciones, se observa una tendencia donde las sedes con menos estudiantes logran promedios más altos:

Área Clave	ITA Juan Frío	Palogordo Norte	Palogordo Sur
Matemáticas	3,6	3,8	4,2
Inglés	3,6	4,0	4,4
Lenguaje (Humanidades)	3,6	3,9	4,2
Ed. Física	4,3	4,9	4,6
Exploración Agropecuaria	4,1	4,6	4,4



ANÁLISIS PRUEBAS INTERNAS SECUNDARIA INSTITUTO TÉCNICO AGROPECUARIO JUANFRIO



Areas	Aprobados	Reprobados	Promedio
CIENCIAS NATURALES Y EDUCACIÓN AMBIENTAL	217 de 248 - 87,5%	31 - 12,5%	3,3
MATEMÁTICAS	220 de 248 - 88,71%	28 - 11,29%	3,3
HUMANIDADES	217 de 248 - 87,5%	31 - 12,5%	3,2
INGLÉS	215 de 248 - 86,69%	33 - 13,31%	3,2
CIENCIAS SOCIALES	226 de 248 - 91,13%	22 - 8,87%	3,5
FILOSOFÍA	47 de 49 - 95,92%	2 - 4,08%	3,5
CIENCIAS POLÍTICAS	47 de 49 - 95,92%	2 - 4,08%	3,5
TECNOLOGÍA E INFORMÁTICA	241 de 248 - 97,18%	7 - 2,82%	3,6
EDUCACIÓN FÍSICA RECREACIÓN Y DEPORTES	245 de 248 - 98,79%	3 - 1,21%	3,9
EDUCACIÓN ARTÍSTICA Y CULTURAL	244 de 248 - 98,39%	4 - 1,61%	3,8
EDUCACIÓN ÉTICA Y VALORES HUMANOS	232 de 248 - 93,55%	16 - 6,45%	3,7
EDUCACIÓN RELIGIOSA	240 de 248 - 96,77%	8 - 3,23%	3,8
EXPLORACIÓN AGROPECUARIA	184 de 199 - 92,46%	15 - 7,54%	3,5
COMPORTAMIENTO SOCIAL	246 de 248 - 99,19%	2 - 0,81%	4,4
CIENCIAS ECONÓMICAS	49 de 49 - 100%	0 - 0%	3,7

Análisis:

Áreas Críticas (Baja Aprobación)

Se observa un núcleo de cuatro asignaturas fundamentales que presentan los mayores desafíos académicos, con índices de reprobación superiores al 11%:



Inglés: Es la asignatura con el mayor índice de reprobación (13,31%) y el promedio más bajo de la institución (3,2).

Ciencias Naturales y Humanidades: Ambas presentan un 12,5% de reprobación (31 estudiantes en cada una) y promedios de 3,3 y 3,2 respectivamente.

Matemáticas: Registra un 11,29% de reprobación (28 estudiantes) con un promedio de 3,3.

Desempeño en Media y Áreas Técnicas

Los resultados en las áreas específicas de la Educación Media (grados 10° y 11°) y la técnica agropecuaria muestran un panorama más favorable:

Ciencias Económicas: Es la única asignatura con un 100% de aprobación (49 de 49 estudiantes).

Filosofía y Ciencias Políticas: Ambas con un alto desempeño del 95,92% de aprobación.

Exploración Agropecuaria: A pesar de ser un área técnica con una muestra grande (199 estudiantes), mantiene un 92,46% de aprobación.

Las áreas de Intervención son inglés y Ciencias Naturales, ya que presentan mayor porcentaje de reprobación.

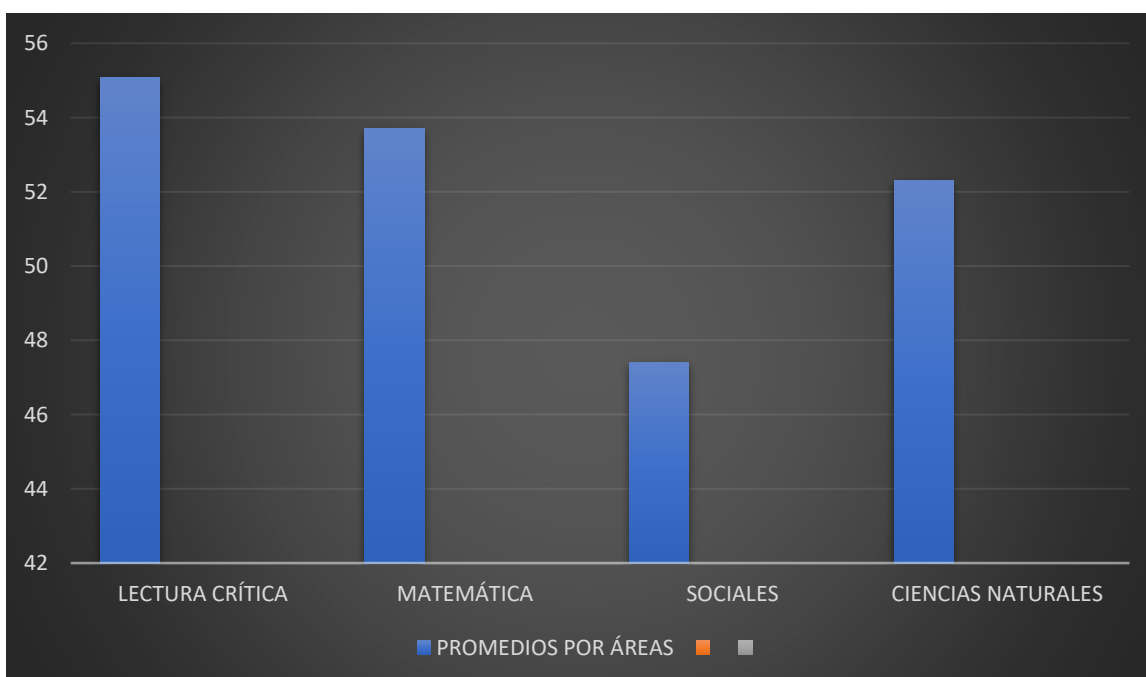
Los estudiantes de la media técnica parecen tener una mejor adaptación a las exigencias académicas que el promedio general de secundaria.



ANÁLISIS COMPARATIVO PRUEBAS SABER 2023-2025

AREAS	PROMEDIO		
	2023	2024	2025
LECTURA CRITICA	50,31	49	55.07 ↑
MATEMÁTICA (Razonamiento cuantitativo)	47,25	47	53.7 ↑
SOCIALES (Comp Ciudadanas)	46,34	40	47.7 ↑
CIENCIAS NATURALES (Biología, Química, Física, Ciencia Tecnología y sociedad)	48,2	46	52.3 ↑
INGLES	46,05	43	49.1 ↑

PROMEDIO POR ÁREAS





Tras un año 2024 de leve retroceso en la mayoría de las áreas (donde los promedios se mantuvieron entre 40 y 49 puntos), el año 2025 muestra una tendencia de crecimiento positiva y sostenida en todas las competencias evaluadas. El colegio logró romper la barrera de los 50 puntos en tres de las cinco áreas fundamentales, lo que refleja el impacto positivo de las estrategias pedagógicas implementadas por la institución.

Área de mejor puntaje: Lectura Crítica (55,07)

Análisis: En el área de Lectura Crítica se evidencia un incremento en el puntaje promedio, pasando de 49 en 2024 a 55.07 en 2025, lo que representa una mejora de 6.07 puntos. Este avance refleja un fortalecimiento en competencias relacionadas con la comprensión e interpretación de textos, especialmente en los niveles inferencial y crítico. Asimismo, se observa una mayor capacidad para identificar ideas principales, establecer relaciones entre conceptos y asumir posturas argumentadas frente a los textos.

Segunda área: Matemáticas (53,7)

Análisis: El área de Matemáticas presenta un aumento de 47 en 2024 a 53.7 en 2025, con una variación positiva de 6.7 puntos. Este resultado evidencia mejoras significativas en la resolución de problemas, el razonamiento lógico y la interpretación de información cuantitativa. Se debe seguir trabajando en la aplicación de conceptos matemáticos en contextos reales.

Tercera área: Ciencias Naturales (52,3)

Análisis: En Ciencias Naturales, el puntaje promedio aumenta de 46 en 2024 a 52.3 en 2025, con una diferencia de 6.3 puntos. Este resultado muestra un avance en la comprensión de fenómenos naturales, el uso del pensamiento científico y la capacidad para analizar e interpretar información derivada de experimentos y situaciones problemáticas. Se destaca el fortalecimiento de habilidades relacionadas con la explicación científica.

Cuarta área: inglés (49,1)

Análisis: El área de inglés presenta una mejora al pasar de 43 en 2024 a 49.1 en 2025, con un incremento de 6.1 puntos. Este avance sugiere un progreso en la comprensión lectora en lengua extranjera, así como en el reconocimiento de vocabulario y estructuras básicas del idioma. No obstante, se identifica que esta área aún presenta oportunidades de mejora para alcanzar niveles de desempeño superiores.

Quinta área: Sociales (47,7)

Análisis: Se registra el mayor incremento en esta área, pasando de 40 en 2024 a 47.7 en 2025, con una mejora de 7.7 puntos. Este progreso indica avances importantes en el pensamiento social y crítico, así como en la comprensión de fenómenos históricos, políticos y culturales. Igualmente, se



evidencia un fortalecimiento de las competencias ciudadanas, especialmente en lo relacionado con la interpretación de situaciones sociales, la toma de decisiones y la argumentación.

Recomendaciones:

Mantener y consolidar el proyecto de mejoramiento pruebas saber, desde los grados de primaria, para seguir fortaleciendo el desarrollo del pensamiento crítico y la resolución de problemas.

Diseñar acciones específicas para continuar mejorando el área de inglés, con énfasis en la comprensión lectora y el uso contextual del idioma.

Promover prácticas pedagógicas integradoras que articulen diferentes áreas del conocimiento.

Realizar seguimiento continuo a los procesos de aprendizaje para asegurar la sostenibilidad de los avances obtenidos.

Seguir con las evaluaciones bimestrales tipo prueba saber, donde se incluyan análisis de gráficos, tablas y situaciones problema.

Implementar las pruebas quiero saber, quiero aprender en los grados 3,5,7 y 9°.